

Informe de Responsabilidad Escolar 2011-12 — Publicado durante el año escolar 2012-13

5241 S. Passons Boulevard Pico Rivera, CA 90660
Teléfono: (562) 801-5177 Fax: (562) 942-8927

GRADOS: K - 5º
<http://sre.erusd.org>



Mensaje de la Directora

Bienvenidos a la Escuela Primaria South Ranchito. La misión de nuestra escuela es, junto con la comunidad, brindar una educación de calidad que fomente el pensamiento creativo y crítico en un ambiente protector. Asumimos el compromiso de preparar a los alumnos para que sean ciudadanos productivos y aprendices permanentes en una sociedad que se caracteriza por la diversidad cultural y los avances tecnológicos. Los padres y el personal trabajan juntos para brindar un ambiente seguro y enriquecedor que permita ampliar el aprendizaje. Creemos que todos los alumnos pueden aprender y aprenderán. Nos concentramos especialmente en la lecto-escritura y alentamos a los alumnos a que lean por placer y utilicen la lectura para buscar información. En todas las materias de estudio, la instrucción se organiza en base a los Estándares de California. La Primaria South Ranchito recibe fondos por categoría del Título I, Ayuda de Impacto Económico (Economic Impact Aid, EIA)/Educación Compensatoria del Estado (State Compensatory Education, SCE) y EIA/Conocimiento Limitado del Inglés (Limited English Proficiency, LEP).

Estamos orgullosos de la comunidad escolar por nuestros muy exitosos resultados en el Examen de Estándares de California (California Standard Test, CST). Debido al aumento en nuestras puntuaciones, cumplimos tanto con el criterio estatal del Índice de Desempeño Académico (Academic Performance Index, API) como con el criterio federal del Progreso Anual Adecuado (Adequate Yearly Progress, AYP). Nuestro API aumentó 16 puntos y ahora es de 765. También alcanzamos las 17 metas del AYP.

La participación de los padres es una parte muy importante del plan educativo de la Escuela South Ranchito. Alentamos a todos los papás a que lean con sus hijos, vigilen su progreso académico y participen en los eventos escolares. Nuestra escuela y el distrito ofrecen una variedad de talleres educativos para nuestra comunidad.

Nuestra escuela también ofrece varios programas de ayuda extra después de clases y anima a los padres a comunicarse con el maestro de su hijo o el director para recibir estos servicios.

Participación de los Padres de Familia

La Escuela Primaria South Ranchito cuenta con un importante grupo de voluntarios y patrocinadores de la comunidad. Los voluntarios colaboran con nuestro personal para preparar materiales para la clase, ayudar en las aulas, en la oficina, en los proyectos de embellecimiento de la escuela y en varias funciones escolares. La Asociación de Padres y Maestros (PTA) participa activamente en proyectos educativos tales como las excursiones, reconocimiento a los alumnos, recaudación de fondos ("Book Fair", "Chuck E. Cheese" y "Fresh and Easy Night").

Empresas y fundaciones locales, estatales y nacionales también apoyan a la Escuela Primaria South Ranchito al otorgar donaciones como libros para la biblioteca del salón de clase y diversos productos, entre los que se incluyen servicios dentales para familias sin seguro. En septiembre de 2012, Custom Distribution Services donó mochilas con útiles escolares para los alumnos de primer grado, y Cisneros Foundation donó una bolsa de libros para cada alumno de jardín de niños. Durante los dos últimos años, Nestlé y Superior Grocers donaron \$1,000 a nuestra escuela para promover la nutrición, la salud y la educación para el bienestar.

Contamos con un Consejo Escolar (SSC) muy activo que se reúne una vez al mes. También ofrecemos clases regulares de Educación para los Padres de nuestra comunidad escolar. Este año nuestra meta es ofrecer clases para padres en el área de Matemáticas y continuar con la clase de enriquecimiento en artes para padres.

Los padres que participan como voluntarios dirigen nuestros programas de fútbol masculino y femenino fuera del horario escolar, así como el Espectáculo de Talentos anual y el Baile de Padres e Hijas. Este año también colaboran en el proceso RTI. Para obtener más información sobre cómo participar, comuníquese con Sandy Herrera, presidenta de PTA, al (562) 801-5177.

Acceso del Público al Internet

El público puede tener acceso a la red Internet a través de las bibliotecas públicas y otros sitios comunitarios (por ejemplo, la biblioteca *California State Library*). El uso del Internet en las bibliotecas se ofrece generalmente por orden de llegada. Algunas restricciones dependen del horario de operaciones, el tiempo límite por usuario (según la disponibilidad), los programas de *software* instalados y la capacidad de impresión de documentos.

Distrito Escolar Unificado de El Rancho

Norbert Genis, Superintendente

9333 Loch Lomond Drive
Pico Rivera, CA 90660
Teléfono: (562) 942-1500
Fax: (562) 949-2821

www.erusd.org



Informe de Responsabilidad Escolar

De acuerdo con los requisitos estatales y federales, el Informe de Responsabilidad Escolar (SARC) debe ser publicado anualmente por todas las escuelas públicas. Este informe es una herramienta para los padres y las partes interesadas que informa sobre el progreso de la escuela, sus resultados en las pruebas y sus logros obtenidos.



Nuestra Misión

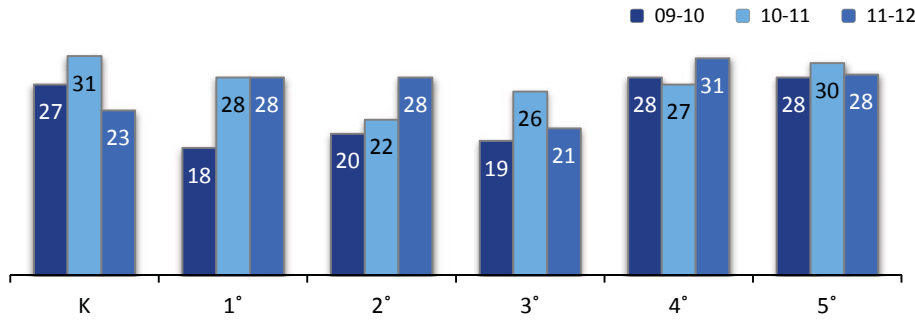
La misión del Distrito Escolar Unificado de El Rancho y la comunidad es brindar un ambiente de aprendizaje innovador y exigente que promueva la excelencia escolar. Prepararemos a los alumnos para que sean aprendices permanentes que alcancen el éxito a nivel académico, intelectual, social, emocional y cultural.



Alumnado por Clase

Distribución del alumnado — Número de alumnos

Comparación de los datos de tres años



Alumnado por Clase

La gráfica de barras de abajo muestra los datos de tres años para el tamaño promedio de los grupos y la tabla muestra los datos de tres años para el número de salones de clase por tamaño.



Distribución del Alumnado

Comparación de los datos de tres años

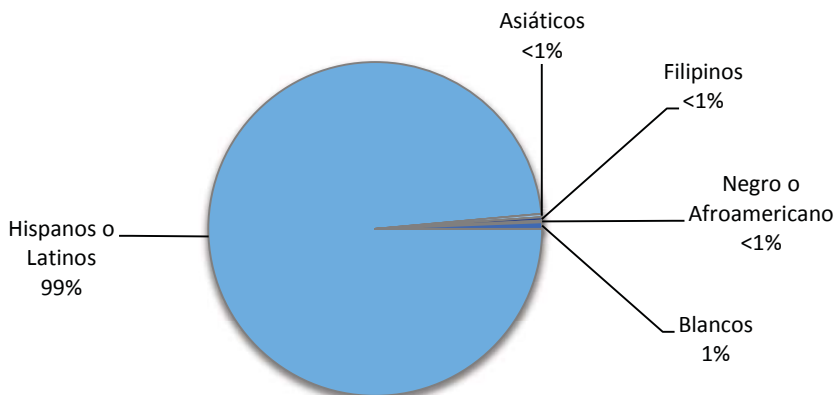
Grado	Número de Aulas por Tamaño de Clase								
	09-10			10-11			11-12		
	1-20	21-32	33+	1-20	21-32	33+	1-20	21-32	33+
Kínder		3			2	1	1	3	
1º	3	2			4			3	
2º	3	1		1	4			4	
3º	3	2			4		1	4	
4º		4		1	4			3	
5º		4			4		1	2	2

Matrícula y Datos Demográficos

La matrícula total de esta escuela durante el año escolar 2011-12 fue de 627 alumnos.*

Demografía

Año escolar 2011-12



Examen de Aptitud Física de California

En la primavera, todos los alumnos de 5º, 7º y 9º grado deben participar en el Examen de Aptitud Física de California (*Physical Fitness Test, PFT*). La Junta de Educación Estatal designó el *Fitnessgram*® como la prueba de aptitud física para los alumnos de las escuelas públicas de California. Este examen mide seis áreas clave:

1. Capacidad aeróbica
2. Composición corporal
3. Flexibilidad
4. Fuerza y resistencia abdominal
5. Fuerza y resistencia de la extensión del torso
6. Fuerza y flexibilidad de la parte superior del cuerpo

El principal objetivo de *Fitnessgram*® es ayudar a los alumnos a que adquieran el hábito de practicar la actividad física durante toda la vida. La tabla muestra el porcentaje de alumnos que alcanzó los estándares establecidos en el periodo de pruebas más reciente. Para obtener información más detallada sobre el examen PFT de California, visite el sitio: www.cde.ca.gov/ta/tg/pf/.

Porcentaje de Alumnos que Alcanzó los Estándares de Aptitud Física

Año escolar 2011-12

Grado 5º

Cuatro de seis estándares	24.80%
Cinco de seis estándares	17.40%
Seis de seis estándares	26.40%

* Los datos de inscripción se obtuvieron de DataQuest y son precisos hasta septiembre de 2012.

Inspección de los Elementos de las Instalaciones Escolares

La tabla(s) muestra los resultados más recientes de la inspección a las instalaciones para la cual se utiliza el formulario de Herramienta de Inspección (FIT) u otro formulario equivalente. La siguiente lista incluye los elementos inspeccionados.

- **Sistemas:** Sistemas de gas/conductos, alcantarillado y sistema mecánico (calefacción, ventilación, aire acondicionado)
- **Interiores:** Superficies interiores (pisos, techos, paredes y envidaduras de ventanas)
- **Limpieza:** Control de plagas/insectos, limpieza general (terrenos, edificios, salones y áreas comunes)
- **Sistema eléctrico:** Interiores y exteriores
- **Baños/bebederos:** Baños, lavabos/bebederos (interiores y exteriores)
- **Seguridad:** Equipo de seguridad contra incendios, sistemas de emergencia, materiales dañinos (interior y exterior)
- **Sistemas estructurales:** Condición de la estructura y techos
- **Exteriores:** Ventanas, puertas, entradas, bardas, patios y terrenos para jugar

Condición de las Reparaciones Efectuadas en las Instalaciones

La inspección determina el estado de la reparación y lo califica según la condición: buena, aceptable o mala. El resumen general de la condición de las instalaciones se califica en las categorías de ejemplar, bueno, aceptable o condición mala.

Condiciones y Mejoras de las Instalaciones Escolares				Año escolar 2012-13
Elemento inspeccionado	Estado de la reparación	Elemento inspeccionado	Estado de la reparación	
Sistemas	Bueno	Baños/bebederos	Bueno	
Interiores	Bueno	Seguridad	Bueno	
Limpieza	Bueno	Sistemas estructurales	Bueno	
Sistema eléctrico	Aceptable	Exteriores	Bueno	
Resumen general de la condición de la escuela			Bueno	
Fecha más reciente de la inspección de las instalaciones			09/24/2012	
Fecha más reciente en que se completó el formulario de inspección			09/24/2012	

Deficiencias y Reparaciones

La tabla muestra las reparaciones necesarias de todas las deficiencias encontradas durante la inspección de instalaciones. Independientemente del estado de la reparación de cada elemento, todas las deficiencias están incluidas en la lista.

Deficiencias y Reparaciones		Año escolar 2012-13
Elemento inspeccionado	Deficiencias, acción planeada o efectuada y fecha de reparación	
Sistema eléctrico	Reparar o cambiar las luces. (Completado 11/2012)	

Instalaciones Escolares

La Escuela Primaria South Ranchito se construyó en 1952. Cuenta con 30 salones de clase, una biblioteca con 3,500 libros, 150 computadoras, y una cafetería/salón de usos múltiples con escenario. Los maestros y alumnos tienen acceso a Internet en los salones de clase y todas las instalaciones de la escuela, incluido el escenario, poseen accesos para discapacitados.

Los alumnos de la Escuela South Ranchito disfrutan del patio de juegos que incluye un gimnasio de "jungla" y equipo para desarrollar la fortaleza del tronco superior, y con canchas de voleibol y básquetbol. Incluye además canchas para jugar *four-square*, *dodgeball* y *tetherball*, pistas para carreras de relevos y para jugar al tejo. La Escuela South Ranchito cuenta con un conserje principal y dos conserjes que laboran el horario nocturno. Estos últimos limpian las oficinas adyacentes del distrito.

Tres veces a la semana, el Distrito Escolar Unificado de El Rancho envía personal rotativo que se encarga del mantenimiento del plantel.

En 2009 nuestro distrito escolar añadió un lote de estacionamiento y un área para dejar/recoger alumnos con el fin de mejorar la seguridad y el tráfico en la calle principal (Passons Blvd.).

Continúa en la barra lateral

Instalaciones Escolares

Continuación de la izquierda

El distrito participa en el Programa Estatal de Mantenimiento Diferido el cual provee fondos estatales, que se igualan dólar por dólar, para ayudar a los distritos escolares con gastos para reparación o sustitución de componentes del edificio escolar. Generalmente estos incluyen techos, plomería, calefacción, aire acondicionado, sistemas eléctricos, pintura interior o exterior, y pisos. Durante el año escolar 2012-13, el distrito presupuestó \$430,800 para el programa de mantenimiento diferido. Esto representó el .0106% del presupuesto general de fondos del distrito.



Seguridad Escolar

El Plan de Seguridad Escolar (SSP) fue revisado y actualizado en octubre de 2012. En éste se incluyen los procedimientos en situaciones de emergencia, tales como incendios, terremotos, y cierre total. Nuestro distrito fue el destinatario del fondo de Preparación y Manejo de Emergencias para las Escuelas. La formación y entrenamiento son muy completos.

Se han asignado papeles específicos a los miembros del personal durante los procedimientos de emergencia. Practicamos simulacros de terremoto mensual y de incendio (anunciados y no anunciados) en varias ocasiones durante el día escolar. Cada aula tiene una mochila con provisiones de emergencia.

Nuestra escuela mantiene una política de plantel cerrado antes de que comience la jornada escolar. Las puertas principales permanecen cerradas durante la jornada escolar. Todos los visitantes deben anotarse en la oficina principal y seguir los procedimientos según las indicaciones que les proporcione el personal de la oficina. Los estudiantes son supervisados en todo momento, incluyendo el almuerzo y el recreo.

Libros de Texto y Materiales Didácticos

El Distrito Escolar Unificado de El Rancho sigue las pautas y los ciclos de implementación del estado con respecto a los libros de texto de lectura, matemáticas, ciencias sociales, ciencias naturales y Adquisición del Idioma Inglés (English Language Development, ELD) que se utilizan en las escuelas primarias. La recomendación para la implementación de los libros se realiza a través de un comité del distrito integrado por maestros, administradores y padres. El aporte de todo el personal de la escuela y de los padres es fundamental para hacer la recomendación. El Comité del Distrito analiza las recomendaciones y hace la votación para implementar los libros. Esta propuesta se envía luego al Consejo Administrativo el cual toma la decisión final de todos los libros de texto nuevos.

Los libros de texto se seleccionaron de la lista más recientemente aprobada por el estado; están en coherencia con el contenido y los ciclos de los parámetros curriculares aprobados por la Junta de Educación del Estado. A cada estudiante se le asigna un libro de texto y cuaderno de ejercicios en las materias básicas para utilizar en clase y llevar a casa.

Lista de Libros de Texto y Materiales Didácticos		Año escolar 2012-13
Materia de estudio	Libro	Año que se Introdujo
Inglés y Literatura	Reading, Houghton Mifflin (K-6)	2009
Matemáticas	California Mathematics, MacMillan/McGraw-Hill	2010
Ciencias Naturales	California Science, MacMillan/McGraw-Hill (K-5)	2009
Historia-Ciencias Sociales	History-Social Science for California, Scott Foresman (K-5)	2009
ELD	Avenues, Hampton-Brown (K-5)	2009

Existencias de Libros y Materiales Didácticos

La siguiente lista muestra el porcentaje de alumnos que carecen de sus libros de texto y materiales didácticos propios.

Porcentaje de alumnos a quienes no materiales por tema		Año escolar 2012-13
Materia de estudio	Escuela South Ranchito Alumnos sin libros	
Lectura/ Inglés	0%	
Matemáticas	0%	
Ciencias Naturales	0%	
Historia-Ciencias Sociales	0%	
Artes Visuales y Actuación	◇	
Idioma Extranjero	◇	
Salud	◇	

Calidad de los Libros de Texto

La siguiente tabla resume los criterios requeridos para la elección de los libros de texto y materiales didácticos.

Calidad de los Libros de Texto		Año escolar 2012-13
Criterio	Sí/No	
¿Se han implementado los libros de la lista más reciente y aprobada por la Junta Administrativa Local del estado?	Sí	
¿Están los libros estructurados con el contenido, ciclos y marcos curriculares aprobados por la Junta de Educación Estatal?	Sí	
¿Tiene cada alumno —incluyendo los Estudiantes de Inglés—, acceso a sus propios libros y materiales didácticos para utilizarlos en clase y llevarlos a casa?	Sí	

◇ No es aplicable.

Suspensiones y Expulsiones

La tabla muestra el índice de suspensiones y expulsiones (el total de incidentes dividido entre el total de alumnos matriculados en la escuela) durante el período de los tres años más recientes.

Índice de Suspensiones y Expulsiones			
Escuela South Ranchito			
	09-10	10-11	11-12
Índice de suspensiones	0.063	0.040	0.077
Índice de expulsiones	0.000	0.000	0.000
Distrito Escolar de El Rancho			
	09-10	10-11	11-12
Índice de suspensiones	0.093	0.103	0.086
Índice de expulsiones	0.004	0.005	0.003



Información Actualizada de los Libros Texto

Esta tabla muestra la fecha en que el libro de texto y la información de los materiales de instrucción fueron obtenidos y verificados.

Información actualizada de los libros	
Año escolar 2012-13	
Fecha de recopilación de datos	10/2012



Resultados del Programa de Pruebas e Informes Estandarizados para todos los alumnos

Los resultados de los Exámenes y Reportes Estandarizados (*Standardized Testing and Reporting, STAR*) son evaluados y comparados con los estándares estatales en base a cinco niveles de desempeño: **Avanzado** (*sobrepasa las normas estatales*), **Dominio** (*cumple con los estándares estatales*), **Básico**, **Inferior al básico** y **Muy inferior al básico**. Los alumnos con calificaciones en el nivel de dominio o avanzado cumplen con las normas estatales en esa área académica. La tabla(s) muestran el porcentaje de alumnos que obtuvo el nivel de dominio o avanzado en Lengua y Literatura en Inglés, Matemáticas y Ciencias Naturales.

Materia de estudio	Comparación de los datos de tres años										
	Alumnos con puntuaciones en nivel Proficiente o Avanzado			Escuela South Ranchito			Distrito Escolar de El Rancho			California	
	09-10	10-11	11-12	09-10	10-11	11-12	09-10	10-11	11-12		
Inglés y Literatura	40%	38%	42%	44%	45%	50%	52%	54%	56%		
Matemáticas	56%	49%	57%	40%	40%	44%	48%	50%	51%		
Ciencias Naturales	45%	44%	30%	46%	50%	51%	54%	57%	60%		

Resultados de los Exámenes STAR por Grupos — Inglés, Matemáticas y Ciencias Naturales

Grupo	Resultados - Primavera de 2012		
	Inglés y Literatura	Matemáticas	Ciencias Naturales
Todos los alumnos del distrito	50%	44%	51%
Todos los alumnos en la escuela	42%	57%	30%
Hombres	42%	54%	34%
Mujeres	42%	60%	25%
Negros o Afroamericanos	❖	❖	❖
Indios Americanos o Nativos de Alaska	❖	❖	❖
Asiáticos	❖	❖	❖
Filipinos	❖	❖	❖
Hispanos o Latinos	42%	57%	30%
Nativos de Hawai o de las islas del Pacífico	❖	❖	❖
Blancos	❖	❖	❖
De dos o más razas	❖	❖	❖
Con desventajas económicas	41%	57%	29%
Estudiantes de Inglés	33%	59%	13%
Alumnos con discapacidades	33%	41%	❖
Alumnos migrantes que reciben servicios educativos	❖	❖	❖

❖ Los resultados no se muestran cuando el número de alumnos evaluados es de 10 o menos dado que el total de estudiantes en esta categoría es muy reducido para obtener resultados estadísticos o con el fin de proteger la privacidad del estudiante.

Exámenes Estandarizados y Reporte de Resultados

El Programa de Exámenes y Reportes Estandarizados (STAR) tiene como objetivo identificar las áreas académicas fuertes y débiles para mejorar el aprendizaje de los estudiantes. El programa STAR consta de varias pruebas clave que están diseñadas en base a la edad del estudiante y las necesidades individuales. Estas pruebas incluyen: la Prueba Estandarizada de California (CST), la Evaluación Modificada de California (CMA) y la Evaluación de Desempeño Alternativo de California (CAPA).

Las pruebas CST son evaluaciones de opción múltiple en Lengua y Literatura en Inglés, Matemáticas, Ciencias Naturales, e Historia-Ciencias Sociales de diferentes niveles de grado. Algunos grados también participan en la prueba de composición escrita. Los exámenes CST se utilizan para determinar el rendimiento de los estudiantes de los Contenidos Académicos Estandarizados de California. Estos estándares definen los conocimientos y habilidades que los alumnos deben aprender en cada grado escolar y materia de estudio.

La evaluación CMA es una prueba modificada para los alumnos que presentan alguna discapacidad de aprendizaje y que estudian bajo un Programa de Educación Individualizado (IEP). La evaluación está diseñada específicamente para los alumnos cuya discapacidad les impide demostrar que han alcanzado el dominio de los conceptos de su grado, sin ofrecerles modificaciones.

El examen CAPA es una evaluación alternativa para los estudiantes que presentan una discapacidad cognitiva severa y que son incapaces de presentar los exámenes CST sin adaptaciones, y el CMA igualmente sin modificaciones.

Para obtener un reporte completo de todos los exámenes, la tasa de participación, los grupos y los resultados por grados, visite el sitio: <http://star.cde.ca.gov/>.



Índice de Desempeño Académico

El Índice de Desempeño Académico (*Academic Performance Index, API*) es una medida anual del desempeño académico y el progreso de las escuelas en California. El API es un puntaje en una escala de 200 a 1,000 que refleja el nivel de desempeño académico de un grupo determinado de estudiantes, la escuela o el distrito basado en los resultados de todo el estado. El resultado API de 800 es el objetivo para todo el estado.

El ciclo de informes del Índice de Desempeño Académico anual consta del API de base y de crecimiento. El ciclo de informes comienza con el API de base y los resultados se publican aproximadamente un año después de los exámenes (por ejemplo, el API de base de 2011 se calculó a partir de los resultados de los exámenes a nivel estatal realizados en la primavera de 2011, pero los resultados no se publicaron sino hasta mayo de 2012). El API de crecimiento calcula los resultados del examen de la misma manera y con los mismos indicadores que el API de base, pero a partir de los resultados del examen del año siguiente (por ejemplo, el API de crecimiento de 2012 se calculó a partir de los resultados de los exámenes a nivel estatal realizados en la primavera de 2012 y se publicó en septiembre de 2012). El año del API corresponde al año de los exámenes. Por lo tanto, para el ciclo de informes del API 2011-12, se usaron el indicador de base de 2011 y el indicador de crecimiento de 2012. Para representar cuánto cambió el API de una escuela de 2011 a 2012 (conocido como el crecimiento del API para 2011-12), se le resta al API de crecimiento de 2012 el API de base de 2011. El informe del API de base incluye el API de base, los objetivos y las valoraciones. El informe del API de crecimiento incluye el API de crecimiento, el crecimiento logrado y si los objetivos se cumplieron o no.

Para obtener más información, visite www.cde.ca.gov/ta/ac/ap/documents/infoguide12.pdf para tener una guía informativa del API y www.cde.ca.gov/ta/ac/ay/documents/overview12.pdf para tener un panorama general del API.

Rangos del Índice del Desempeño Académico

Rangos del Índice de Desempeño Académico	Comparación de los datos de tres años		
	2009	2010	2011
Rango API estatal	3	3	2
Rango API de escuelas similares	4	5	2

Pruebas API

Los datos de las evaluaciones sólo se reportan cuando corresponden a los grupos numéricamente significativos. Para ser considerado “numéricamente significativo” en el API, el grupo debe tener: (1) por lo menos 50 estudiantes con puntuaciones válidas del programa STAR y que representen al menos el 15% del total dentro del programa, o (2) un mínimo de 100 alumnos con puntajes válidos en las pruebas del programa STAR.

Rangos del Índice API

Las escuelas se dividen en diez categorías de igual tamaño llamadas “percentile” donde 1 corresponde al nivel del percentile más bajo del API, y 10 al más alto. El rango de la escuela dentro del resultado del estado compara su API con los resultados de las otras escuelas, dentro de su mismo tipo (primaria, secundaria o preparatoria). Un API de “escuelas similares” refleja cómo se compara una escuela con 100 escuelas semejantes. La tabla muestra los datos recopilados durante tres años para la clasificación API y los rangos API de escuelas similares, cuya información está disponible.

Aumento del Índice de Desempeño Académico por Grupos de Estudiantes

Esta tabla muestra primero el Crecimiento API de 2012 de la escuela, por grupo de alumnos en la escuela, distrito y estado seguido por el Cambio API actual en puntos añadidos o perdidos de los últimos tres años.

Grupo	Crecimiento API de 2012 y comparación de tres años								
	Crecimiento API de 2012						Escuela South Ranchito – Cambio API actual		
	Escuela South Ranchito		Distrito Escolar de El Rancho		California		09-10	10-11	11-12
	Número de alumnos	Crecimiento API	Número de alumnos	Crecimiento API	Número de alumnos	Crecimiento API			
Todos los alumnos	422	765	7,275	771	4,664,264	788	15	-9	16
Negros o Afroamericanos	1	■	28	784	313,201	710	■	■	■
Indios Americanos o Nativos de Alaska	0	■	7	■	31,606	742	■	■	■
Asiáticos	1	■	18	844	404,670	905	■	■	■
Filipinos	1	■	25	906	124,824	869	■	■	■
Hispanos o Latinos	415	766	7,113	771	2,425,230	740	14	-8	17
Nativos de Hawai o de las Islas del Pacífico	0	■	1	■	26,563	775	■	■	■
Blancos	3	■	68	761	1,221,860	853	■	■	■
De dos o más razas	0	■	5	■	88,428	849	■	■	■
Con desventajas socioeconómicas	374	760	5,439	764	2,779,680	737	18	0	11
Estudiantes de Inglés	242	769	2,829	737	1,530,297	716	35	1	32
Alumnos con discapacidades	43	639	823	578	530,935	607	■	■	■

■ Sólo se informan los datos correspondientes a los grupos numéricamente significativos.

“Estamos orgullosos de la comunidad escolar por nuestros muy exitosos resultados en el Examen de Estándares de California (California Standard Test, CST).”

Progreso Anual Adecuado

La ley Ningún Niño Debe Quedarse Atrás (*No Child Left Behind, NCLB*) exige que todas las escuelas y distritos cumplan con los requisitos de Progreso Anual Adecuado (*Adequate Yearly Progress, AYP*). Para cumplir con estos estándares, las escuelas públicas y los distritos de California deben alcanzar o superar los criterios en cuatro áreas fundamentales:

1. Tasa de participación en las evaluaciones estatales de Inglés y Literatura, y Matemáticas.
2. Porcentaje de alumnos con nivel de dominio en las evaluaciones estatales de Inglés y Literatura, y Matemáticas
3. Puntajes en el Índice de Desempeño Académico (API)
4. Tasa de graduación para las escuelas preparatorias

La tabla muestra si la escuela alcanzó o falló en el cumplimiento del AYP general, y si cumplió con los requisitos del AYP en el año 2011-12. Para obtener más información, visite: www.cde.ca.gov/ta/ac/ay/.

Criterios del Progreso Anual Adecuado		Año escolar 2011-12		
	Escuela South Ranchito		Distrito Escolar de El Rancho	
Cumplieron con el AYP general	Sí		No	
Criterios del AYP	Inglés y Literatura	Matemáticas	Inglés y Literatura	Matemáticas
Tasa de participación	Sí	Sí	Sí	Sí
Porcentaje de dominio	Sí	Sí	No	No
Índice API	Sí		Sí	
Tasa de graduación	x		No	

Programa de Intervención Federal

Las escuelas que reciben fondos del Título I podrían ingresar al Programa de Mejoramiento (*Program Improvement, PI*) si no alcanzan el Progreso Anual Adecuado (*AYP*) durante dos años consecutivos en la misma materia de estudio (Inglés y Literatura, y Matemáticas) o sobre el mismo indicador (Índice de Desempeño Académico, API, o en la tasa de graduación). Por cada año adicional que no alcancen el AYP, pasan al próximo nivel de intervención. La tabla siguiente muestra la información del año escolar 2012-13 sobre el estatus de la escuela y el distrito en el Programa de Mejoramiento. Para obtener más información, visite: www.cde.ca.gov/ta/ac/ay/.

Programa de Intervención Federal		Año escolar 2012-13	
	Escuela South Ranchito	Distrito Escolar de El Rancho	
Estado en el Programa de Mejoramiento	En PI	En PI	
Primer año en el programa PI	2009-2010	2008-2009	
Año en el programa PI	Año 3	Año 3	
Número de escuelas identificadas para el programa PI			7
Porcentaje de escuelas identificadas para el programa PI			50.00%

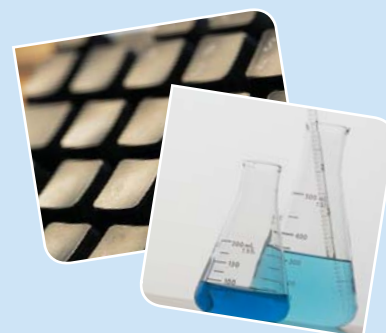
x No es aplicable. La tasa de graduación para el criterio AYP corresponde a las escuelas preparatorias.

Desarrollo Profesional

El Distrito Escolar Unificado de El Rancho brinda programas de desarrollo profesional que ofrecen diversas oportunidades de crecimiento y apoyo profesional para responder a las necesidades de los maestros/personal en todos los niveles de enseñanza. Estos programas incluyen:

- El programa de Apoyo y Evaluación para Maestros que se Inician (Beginning Teachers Support and Assessment, BTSA) aprobado por el Estado de California, el cual brinda apoyo de docentes con experiencia para todos los maestros nuevos que estén por obtener la Credencial Profesional de California.
- El programa de Revisión y Asistencia entre Compañeros (Peer Assistance and Review, PAR) para maestros veteranos, que ofrece seminarios y capacitación individual para que los maestros puedan actualizar sus habilidades y aprender estrategias nuevas.
- Capacitación para el personal general y con certificación.
- Capacitación para los administradores de la escuela.

En nuestro plantel escolar, dedicamos tres días completos y aproximadamente 18 días parciales por año al desarrollo profesional. Los temas que se tratan en estos cursos de capacitación se basan en las encuestas de evaluación de las necesidades de los maestros, el análisis de datos de las evaluaciones de los alumnos y las iniciativas escolares y del distrito. Los supervisores de la universidad apoyan a nuestros maestros practicantes. El desarrollo profesional en planteles seleccionados se determina por medio de instrucciones. Las capacitaciones para los Estudiantes de Inglés y los alumnos de Educación Especial se realizan en el plantel escolar según sea necesario. Los maestros también asisten a talleres o conferencias fuera del plantel.



Aptitudes de los Maestros

La tabla muestra información de las credenciales y aptitudes de los maestros. Para obtener más información, visite el sitio: <http://data1.cde.ca.gov/dataquest/>.

Información de Maestros con Credencial de Docentes	Comparación de los datos de tres años			
	Distrito Escolar de El Rancho	Escuela South Ranchito		
Maestros	11-12	09-10	10-11	11-12
Con acreditación completa	404	30	26	25
Sin acreditación completa	6	1	0	0
Enseñanza fuera del área de competencia		0	0	0

Asignaciones Incorrectas de Maestros y Puestos Vacantes

La tabla muestra el número de maestros incorrectamente asignados (sin la autorización legal apropiada) y el número de puestos vacantes de maestros (los que no estuvieron ocupados por maestros asignados para enseñar el curso completo desde el principio del año escolar o del semestre). Tome en cuenta que el total de maestros que estuvieron incorrectamente asignados incluye a los maestros de los Estudiantes de Inglés.

Asignaciones Incorrectas y Puestos Vacantes de Maestros	Comparación de los datos de tres años		
	Escuela South Ranchito		
Maestros	10-11	11-12	12-13
Asignaciones incorrectas de maestros de los Estudiantes de Inglés	0	0	0
Total de asignaciones incorrectas de maestros	0	0	0
Puestos vacantes de maestros	0	0	0

Maestros que Cumplen con la Ley "Ningún Niño Debe Quedarse Atrás"

La ley Ningún Niño Debe Quedarse Atrás (*No Child Left Behind, NCLB*) exige que todos los maestros de las áreas académicas básicas estén "altamente capacitados". Esto significa que deberán poseer un título de licenciatura, una credencial apropiada como docentes de California y haber demostrado ser competentes en cada asignatura que enseñan. La tabla muestra información de los maestros que cumplieron con la ley NCLB en el año 2011-12. Para obtener más información sobre las aptitudes de los maestros con respecto a la ley NCLB, visite la página: www.cde.ca.gov/nclb/sr/tq.

Maestros que Cumplen con la Ley NCLB	Año escolar 2011-12	
	Porcentaje de clases en las materias básicas	
	Impartidas por maestros que cumplen con NCLB	Impartidas por maestros que no cumplen con NCLB
Escuela South Ranchito	96.27%	3.73%
Todas las escuelas del distrito	95.06%	4.94%
Escuelas con niveles altos de pobreza	95.06%	4.94%
Escuelas con niveles bajos de pobreza	✦	✦

Nota sobre ley NCLB

Se define como escuelas con niveles altos de pobreza a aquéllas instituciones que tienen una participación estudiantil del 40% o mayor en la compra de alimentos a precio reducido o gratuitos. Las escuelas con niveles bajos de pobreza tienen una participación del 25% o menor en los programas de comida.

✦ No es aplicable.

Asesores Académicos y Personal de Apoyo

Esta tabla muestra la información de los asesores académicos y el personal de apoyo que labora en la escuela dentro de un horario equivalente al tiempo completo (FTE).

Asesores Académicos y Personal de Apoyo	
Año escolar 2011-12	
Asesores académicos	
Número de asesores académicos	0.0
Relación de alumnos por asesor académico	✦
Personal de apoyo	
Asesor (comportamiento social o guía profesional)	Horario FTE 1.0
Maestro de biblioteca multimedia (bibliotecario)	1.0
Personal de biblioteca multimedia (asistentes profesionales)	1.0
Psicólogo	1.0
Trabajador social	0.0
Enfermera	0.0
Especialista en habla, lenguaje y audición	1.0
Especialista en recursos (no docente)	0.0
Otros	Horario FTE
Recursos para Maestros Especialistas	1.0
Asistente de Maestro Especialista en Recursos	1.0
Entrenador Didáctico	1.0



Información Financiera

La información que se muestra en el informe SARC corresponde al año fiscal 2010-11. La información fiscal disponible y más actualizada, provista por el estado, está siempre dos años atrasada con respecto al año escolar en curso y un año atrás en relación a la mayor parte de los datos restantes incluidos en este informe. Para obtener información detallada sobre los datos fiscales, visite los sitios: www.cde.ca.gov/ds/fd/cs y www.cde.ca.gov/ds/fd/ec.

Información Financiera del Distrito

Esta tabla muestra la información salarial de los maestros del distrito y el personal administrativo, y la compara con los datos estatales de los distritos de tamaño similar, basados en su escalafón de salarios. Los datos de los salarios del distrito no incluyen los beneficios.

Datos de salarios del distrito		Año fiscal 2010-11	
	Distrito Escolar de El Rancho	Distrito de tamaño similar	
Sueldo de un maestro principiante	\$41,656	\$40,656	
Sueldo de un maestro de rango medio	\$63,140	\$64,181	
Sueldo máximo de un maestro	\$80,315	\$82,486	
Sueldo promedio del director (Primaria)	\$104,051	\$102,165	
Sueldo promedio del director (Secundaria)	\$104,387	\$108,480	
Sueldo promedio del director (Preparatoria)	\$125,424	\$117,845	
Sueldo del superintendente	\$200,241	\$181,081	
Porcentaje del presupuesto para los sueldos de maestros	39%	40%	
Porcentaje del presupuesto para los sueldos del personal administrativo	5%	6%	

Comparación de la Información Financiera

La tabla muestra los gastos por alumno procedentes de fuentes no restringidas y el salario promedio del maestro. Estos datos son comparados con los datos del distrito y del estado.

Comparación de la Información Financiera		Año fiscal 2010-11	
	Gastos por alumno de fuentes no restringidas	Sueldo promedio de los maestros anualmente	
Escuela South Ranchito	\$3,924	\$67,683	
Distrito Escolar de El Rancho	\$4,177	\$65,540	
California	\$5,455	\$66,336	
Porcentaje diferencial entre la escuela y el distrito	-6.4%	+3.2%	
Porcentaje diferencial entre la escuela y el estado de California	-39.0%	+2.0%	

La información del informe SARC de este año es suministrada por el Departamento de Educación de California (CDE), la escuela y la oficina del distrito escolar. Para obtener más información sobre las escuelas y distritos de California, visite Data-Quest en <http://data1.cde.ca.gov/dataquest>. DataQuest es un recurso en línea que brinda informes de responsabilidad escolar, datos de exámenes, matriculación, graduados, abandonos escolares, inscripción en cursos, contratación de personal e información relacionada con los Estudiantes de Inglés. Adicionalmente, Ed-Data, en colaboración con el departamento CDE, ofrece amplia información financiera, demográfica y sobre el rendimiento de los alumnos de California, desde kinder al 12º grado, de sus distritos escolares y escuelas públicas. Para mayor información visite el sitio: www.ed-data.k12.ca.us/Pages/Home.aspx. De acuerdo con la Sección 35256 del Código de Educación, el 1.º de febrero de todos los años o antes de esa fecha, cada distrito escolar deberá tener disponibles, a solicitud, copias físicas de su informe actualizado anualmente.

Todos los datos son precisos hasta el 29 de noviembre de 2012.

Información Financiera de la Escuela

La siguiente tabla muestra el salario promedio de los maestros y un desglose de los gastos de la escuela por alumno, provenientes de fuentes restringidas y no restringidas.

Información Financiera de la Escuela	
Año fiscal 2010-11	
Gastos totales por alumno	\$4,733
Gastos por alumno de fuentes restringidas	\$809
Gastos por alumno de fuentes no restringidas	\$3,924
Sueldo promedio anual de los maestros	\$67,683



Tipos de Servicios Subvencionados

Estos programas se ofrecen en la escuela, ya sea por medio de fondos Categóricos u otras fuentes que respaldan y asisten a los alumnos:

- Título I (Subsidio Básico)
- Título I (Educación para migrantes)
- Título II (Capacitación y Contratación de Maestros y Directores)
- Título II (Tecnología)
- Título III (para Alumnos con Dominio Limitado del Inglés)
- Asistencia contra el Impacto Económico (EIA)/ Dominio Limitado del Inglés (LEP)
- Apoyo y Evaluación para Maestros que se Inician (BTSA)
- Reducción del Alumnado por Clase (CSR)
- Programa de Adquisición del Idioma Inglés (ELAP)
- Educación Especial
- Programa de Preescolar del Estado
- Programa Nacional de Almuerzo Escolar
- Mejorar la Educación a través de la Tecnología (EETT)